

**SZCZEGÓŁOWY OPIS PRZEDMIOTU UMOWY**

1. Przedmiotem zamówienia jest wykonanie przez Wykonawcę konserwacji elementów drewnianych budynku i znajdujących się na terenie Wojewódzkiego Funduszu Ochrony Środowiska i Gospodarki Wodnej w Łodzi (listwy elewacyjne, ścianki wiaty, obudowy koszy na śmieci) poprzez usunięcie zdegradowanej powłoki lakierniczej i naniesienie nowych powłok zgodnie z wymogami technologicznymi w ilości:

Lamele drewniane na elewacji + na dachu (barierki)	mb	<b>7400</b>
Lamele drewniane – ścianki wiaty	mb	<b>518</b>
Mała architektura – kosze na śmieci 15 szt. (drewniane obudowy)	m <sup>2</sup>	<b>12</b>

2. Krótki opis stanu istniejącego.

Z części elementów drewnianych (listwy elewacyjne, obudowy koszy na śmieci) schodzi powłoka lakiernicza. Na części trzyma się, ale jest zmatowiała i przybrudzona.

3. Wyciąg z instrukcji konserwacji elementów drewnianych.

**1) Żaluzje drewniane na elewacji i ścianki wiaty.**

Drewniane żaluzje dekoracyjne – profile drewniane o przekroju „okapnik” 32x42 mm (elewacje budynku) i 80x20 mm (wiaty), z drewna Thermo-jesion wymagają impregnacji.

**Instrukcja impregnacji żaluzji drewnianych i ścianek wiaty:**

Konserwacja desek i listew wykonana będzie przy użyciu odpowiednich preparatów chemicznych firmy ADLER.

Przed impregnacją listwy należy delikatnie oczyścić z łuszczącej się powłoki padem o gładkim ziarnie, zmatować papierem ściernym P120 – P150 i odpylić. Następnie dokonać aplikacji lakierem 1x Pullex Renoviergrund - podkład renowacyjny (w razie konieczności w miejscach o dużej wsiąkliwości należy pomalować 2 razy). Nanoszenie z każdej strony poprzez wcieranie pędzlem. Należy unikać zbyt mocnego ścierania starej powłoki lakierniczej w miejscach, gdzie trzyma się ona dobrze, dążąc raczej do zmatowienia powierzchni. Po wyschnięciu pierwszej warstwy (12 godzin) powierzchnię delikatnie przeszlifować papierem P220 w celu usunięcia „włosa” i uzyskania lepszej przyczepności kolejnej warstwy. Następnie nanieść warstwę Pullex Lasur – lazura nawierzchniowa o odpowiednio dobranym do istniejącego kolorze. Nanoszenie pędzlem. Po wyschnięciu (ok. 6 godzin) nanieść drugą warstwę Pullex Lasur – lazura nawierzchniowa.

Prace przy elewacjach budynku należy wykonywać z rusztowania lub zwyżki – podnośnika (elewacja północna). Dopuszcza się możliwość prowadzenia prac metodą alpinistyczną (należy zwrócić uwagę na mocowanie lin – nie mogą one ocierać się o drewniane listwy elewacyjne), a po wewnętrznej stronie elewacji z istniejących podestów technicznych (dotyczy elewacji wschodniej i zachodniej).

Prace przy ściankach wiaty należy wykonywać przy pomocy odpowiednich drabin lub podestów.

W przypadku uszkodzenia mocowania drewna, należy stosować wkręty ze stali nierdzewnej firmy SPAX.

Do czyszczenia i odpylania należy używać jedynie neutralnych środków czyszczących, np. wodnego roztworu delikatnego środka do mycia naczyń.

Podczas realizacji prac należy zwrócić uwagę na precyzyjne zabezpieczenie fasady budynku (zwłaszcza paneli elewacyjnych EQUITONE TECTIVA) oraz aluminiowych elementów elewacji zewnętrznej, okien/drzwi, kostki betonowej, itp., przed zabrudzeniem impregnatami. Zarówno miejsca zabrudzone, jak i wszelkie inne uszkodzenia infrastruktury i otoczenia, muszą zostać przywrócone do stanu pierwotnego. Zakresem oferty należy również objąć sporadyczną poprawę mocowań listew w przypadku napotkania mocowania obluźnianego.

**UWAGA:**

***Pod żadnym pozorem nie można opierać się o elementy żaluzji drewnianych budynku, wspinać po nich (grozi upadkiem z wysokości), zawieszać na nich innych elementów, materiałów, banerów, reklam, wiercić w nich, wbijać gwoździ, itp. Absolutnie zabronione jest również stosowanie drabin przystawnych. Żaluzje drewniane służą jedynie jako ozdoba budynku. Nie są elementem konstrukcyjnym.***

**2) Elementy małej architektury (obudowy koszy na śmieci).**

W przypadku konserwacji deseczek składających się na obudowy koszy na śmieci należy postępować analogicznie, jak w przypadku listew elewacyjnych lub ścianek wiaty, przy użyciu tych samych materiałów.

**UWAGA:**

***W przypadku konieczności demontażu któregoś elementu i poddania go obróbce szlifierskiej lub malarskiej po zdemontowaniu, stanowisko robocze do szlifowania i malowania drewna wykonawca zainstaluje na placu manewrowym dla straży pożarnej. Niedopuszczalne jest wykonywanie prac na istniejących trawnikach i wśród zieleni ozdobnej. Wszelkie zniszczenia czy uszkodzenia infrastruktury i otoczenia zostaną przez wykonawcę usunięte i przywrócone do stanu pierwotnego.***

**Załączniki:**

1. Zdjęcia budynku i elementów małej architektury.

**Uwaga: potrzebne do wykonania prac ilości preparatów oszacuje Wykonawca.**

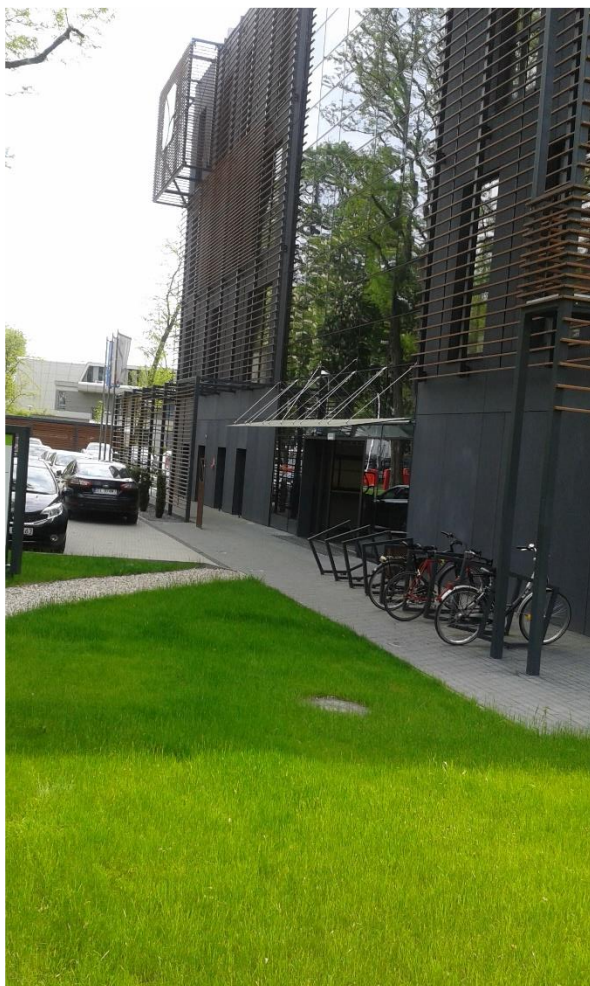


Fot. 1. Zdegradowane listwy elewacyjne



Fot. 2. Zdegradowane listwy elewacyjne

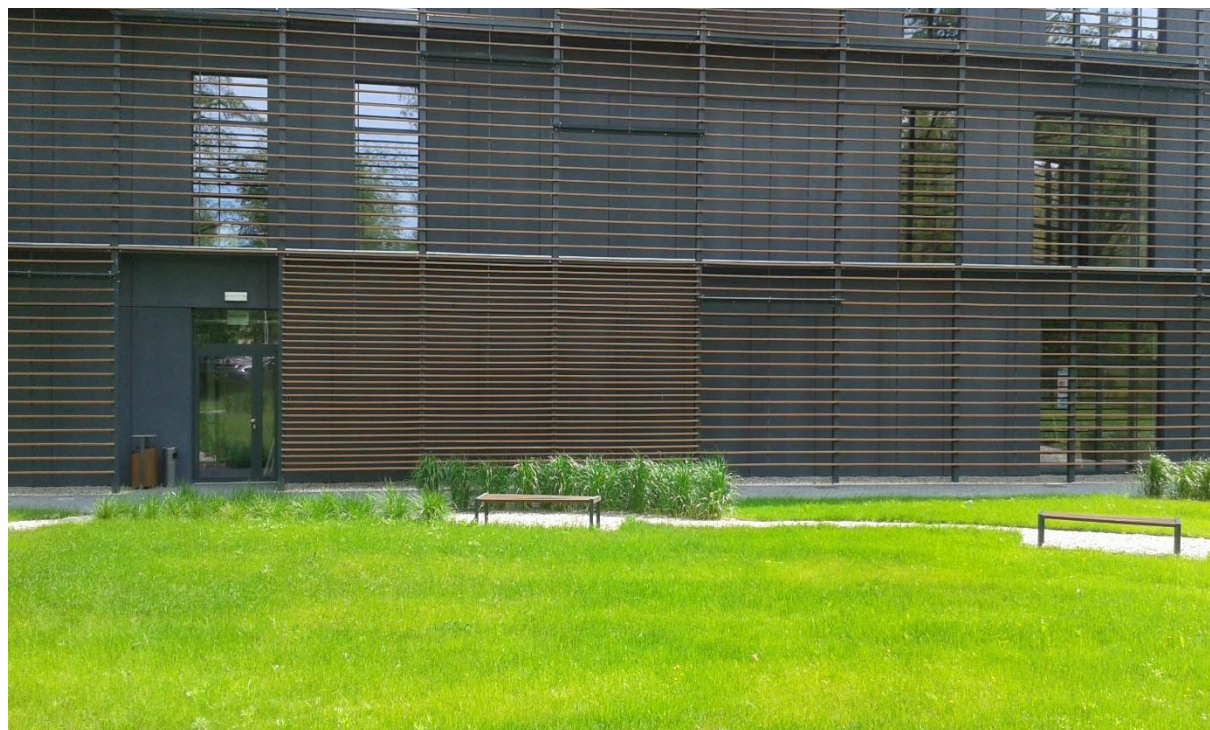




Fot. 3. Elewacja północna budynku



Fot. 4. Elewacja wschodnia budynku



Fot. 5. Elewacja zachodnia budynku





Fot. 6. Elewacja zachodnia budynku



Fot. 7. Kosz na śmieci



Fot. 8. Wiata





Fot. 9. Wiata



Fot. 10. Wiata